

«УТВЕРЖДАЮ»
Директор ГБПОУ МО
«Авиационный техникум имени
В.А. Казакова»

 Н.В. Тылик
«30» августа 2023г.



**Положение об организации и осуществлении образовательной
деятельности по основным образовательным программам среднего
профессионального образования для инвалидов и лиц с
ограниченными возможностями здоровья в
ГБПОУ МО «Авиационный техникум им. В.А. Казакова»**

Рассмотрено на заседании педагогического совета
Протокол № 1 от «29» августа 2023 г.

Оглавление

Используемые сокращения, термины и определения	3
1. Общие положения	4
2. Цель, задачи и принципы инклюзивного образования	5
3. Направления деятельности по организации получения среднего профессионального образования обучающихся инвалидов и лиц ОВЗ	7
4. Адаптация образовательных программ и учебно-методического обеспечения образовательного процесса для инвалидов и лиц с ограниченными возможностями здоровья	8
5. Требования к кадровому обеспечению	8
6. Особенности организации образовательной деятельности для инвалидов и лиц с ОВЗ	8
7. Особенности проведения государственной итоговой аттестации для выпускников из числа лиц с ОВЗ, детей-инвалидов и инвалидов	11
8. Участники образовательного процесса в условиях инклюзивного образования	15
9. Управление процессом инклюзивного образования, ответственность	16
10. Методическое сопровождение инклюзивного образования	17
11. Психолого-педагогическое сопровождение инклюзивного образования	20
12. Документация по организации инклюзивного образования	17
13. Специальные условия получения среднего профессионального образования инвалидами и лицами с ограниченными возможностями здоровья	19
14. Порядок внесения изменений и дополнений в настоящее Положение	20
Приложение А	21
Приложение Б	22

Используемые сокращения, термины и определения

СПО - среднее профессиональное образование

ОП - образовательная программа

ФГОС - федеральный государственный образовательный стандарт

ППКРС - программа подготовки квалифицированных рабочих/служащих

ППССЗ - программа подготовки специалистов среднего звена

ОВЗ - ограниченные возможности здоровья

ИПР - индивидуальная программа реабилитации

ПМПК - психолого-медико-педагогическая комиссия (консилиум)

Минобрнауки МО - Министерство образования и науки Московской области

ГБПОУ МО «Авиационный техникум им. В.А. Казакова» - Государственное бюджетное профессиональное образовательное учреждение Московской области «Авиационный техникум имени В.А. Казакова»

АСУ - автоматизированные системы управления

МО - методический отдел

ИО - инклюзивное образование

АХР - административно-хозяйственная работа

СВР - социально-воспитательная работа

УПР - учебно-производственная работа.

Обучающийся с ОВЗ - физическое лицо, имеющее недостатки в физическом или психологическом развитии, подтвержденные психолого-медико-педагогической комиссией и препятствующие получению образования без создания специальных условий.

Инвалид - лицо, которое имеет нарушение здоровья со стойким расстройством функций организма, обусловленное заболеваниями, последствиями травм или дефектами, приводящее к ограничению жизнедеятельности и вызывающее необходимость его социальной защиты.

Инклюзивное образование - обеспечение равного доступа к образованию для всех обучающихся с учетом разнообразия особых образовательных потребностей и индивидуальных возможностей.

Адаптированная образовательная программа - образовательная программа, адаптированная для обучения инвалидов и лиц с ОВЗ с учетом особенностей их психофизического развития, индивидуальных возможностей и при необходимости обеспечивающая коррекцию нарушений развития и социальную адаптацию указанных лиц.

Адаптационная дисциплина - это элемент адаптированной образовательной программы среднего профессионального образования, направленный на индивидуальную коррекцию учебных и коммуникативных умений и способствующий социальной и профессиональной адаптации обучающихся из числа инвалидов и лиц с ОВЗ.

ИПР инвалида - разработанный на основе решения Государственной службы медикосоциальной экспертизы комплекс оптимальных для инвалида реабилитационных мероприятий, включающий в себя отдельные виды, формы, объемы, сроки и порядок реализации медицинских, профессиональных и других реабилитационных мер, направленных на восстановление, компенсацию нарушенных или утраченных функций организма, восстановление, компенсацию способностей инвалида к выполнению определенных видов деятельности.

Специальные условия для получения образования - условия обучения, воспитания и развития обучающихся из числа инвалидов и лиц с ограниченными возможностями здоровья, включающие в себя использование специальных образовательных программ и методов обучения и воспитания, специальных учебников, учебных пособий и дидактических материалов, специальных технических средств обучения коллективного и индивидуального пользования, предоставление услуг ассистента (помощника), оказывающего обучающимся необходимую техническую помощь, проведение групповых и индивидуальных коррекционных занятий, обеспечение доступа в здания организаций, осуществляющих образовательную деятельность, и другие условия, без которых невозможно или затруднено освоение образовательных программ обучающимися с инвалидностью или с ОВЗ.

1. Общие положения

1.1. Настоящее Положение об организации образовательной деятельности инвалидов и

(-)

(—),

« . . . »

» (-),

1.2.

• 24.12.1995 . 181- (. 24.04.2020 .) «

»;

• 29.12.2012 . 273- (. 14.07.2022 .) «

»;

• 14.06.2013 . 464 (. 28.08.2020 .)

«

»;

• 02.09.2020 . 457 (. 30.04.2021 .)

«

»;

• 08.11.2021 . 800 (. 05.05.2022 .) «

»;

1.3. « . . . »

(),

1.4.

1.5.

1.6.

2. ,

2.1.

25.05.2020) « . 29.12.2012 . 273- (. »
(.79).

2.2.

() ,

2.6.2.

2.6.3.

2.6.4.

2.6.5.

2.6.6.

2.6.7.

2.6.8.

2.6.9.

2.6.10.

2.6.11.

2.6.12.

2.6.13.

2.6.14.

2.6.15.

3.

3.1.

3.2.

- ;
- /
- ;
- - ;
- ;
- .

3.3.

- - ;
- ;
- ;
- ;
- -

3.4.

- ;
- ;
- - ,

3.5.

3.5.1.

- ;
- ;
- ;

3.5.2.

- ;
- ;

3.5.3.

- ;
- « »

3.5.4.

- / ;
- ;

3.5.5. Программно-методическое:

- разработка методических рекомендаций по формированию индивидуальных образовательных маршрутов в соответствии с образовательными потребностями обучающимися инвалидами и лицами с ОВЗ;
- разработка адаптированных образовательных программ, учитывающих особенности ограничений по состоянию здоровья (при возникновении потребности).

3.5.6. Организация трудоустройства выпускников-инвалидов и лиц с ОВЗ:

- презентации и встречи работодателей с обучающимися старших курсов;

- организация производственных практик на специализированных рабочих местах (при необходимости);
- организация индивидуальных консультаций по вопросам трудоустройства выпускников с ОВЗ;
- содействие выпускникам в трудоустройстве на специализированные рабочие места;
- создание банка данных вакансий для выпускников из числа инвалидов и лиц с ОВЗ;

3.5.7. Организационно-педагогическое сопровождение направлено на контроль обучения инвалида, обучающегося с ОВЗ в соответствии с графиком учебного процесса в условиях инклюзивного обучения, комплексное сопровождение образовательного процесса:

- контроль за посещаемостью занятий;
- помощь в организации самостоятельной работы в случае заболевания;
- организация индивидуальных консультаций для длительно отсутствующих обучающихся;
- содействие в прохождении промежуточных аттестаций, сдаче зачетов, экзаменов, ликвидации академических задолженностей;
- коррекция взаимодействия обучающегося и преподавателя в учебном процессе;
- консультирование преподавателей и сотрудников по психофизическим особенностям обучающихся с ограниченными возможностями здоровья и инвалидов, коррекцию трудных ситуаций;
- периодические инструктажи и семинары для преподавателей, методистов и иную деятельность.

4. Адаптация образовательных программ и учебно-методического обеспечения образовательного процесса для инвалидов и лиц с ограниченными возможностями здоровья

4.1. Получение среднего профессионального образования инвалидами и лицами с ОВЗ может быть организовано по заявительному принципу по образовательной программе, адаптированной для обучения инвалидов и лиц с ОВЗ с учетом особенностей их психофизического развития, индивидуальных возможностей и, при необходимости, обеспечивающей коррекцию нарушений развития и социальную адаптацию указанных лиц.

4.2. Основанием для организации инклюзивного обучения в _____ является:

- индивидуальная программа реабилитации инвалида с рекомендацией об обучении по выбранной профессии/специальности, которая содержит информацию о необходимых специальных условиях обучения, а также сведения относительно рекомендованных условий и видов труда (для инвалида); при отсутствии индивидуальной программы - медицинская справка от учреждения здравоохранения.

- заключение психолого-медико-педагогической комиссии с рекомендацией об обучении по данной профессии/специальности, содержащее информацию о необходимых специальных условиях обучения (для лиц с ОВЗ).

4.3. Разработка адаптированной ОП осуществляется по личному заявлению абитуриента/обучающегося или его родителей (законных представителей). Такие заявления могут быть представлены абитуриентами-инвалидами или абитуриентами с ОВЗ в приемную комиссию одновременно с документами, подаваемыми в _____. На следующий день после зачисления в _____ данные заявления передаются в отдел сопровождения инклюзивного образования _____.

4.4. Также возможен перевод обучающихся из числа инвалидов или лиц с ОВЗ на обучение по адаптированной программе в процессе обучения. Для этого обучающийся из числа инвалидов или лиц с ОВЗ должен представить заведующему своего отделения заявление. Отделение направляет заявление в отдел сопровождения инклюзивного образования.

4.5. К заявлению обучающийся должен приложить документы, подтверждающие его

4.6.

4.7.

4.8.

4.9.

4.10.

учебной нагрузки, определение оптимальной продолжительности учебной недели);

- введение в учебный план коррекционных дисциплин адаптационного характера. Перечень дисциплин адаптационного цикла определяется м самостоятельно, исходя из особенностей контингента обучающихся. В него могут входить следующие дисциплины: «Практика межличностного общения», «Слухо-речевая коммуникация», «Основы социальной психологии», «Здоровый образ жизни», «Культура умственного труда», «Адаптивные информационные и коммуникационные технологии», «Психология личности и профессиональное самоопределение», «Социальная адаптация и основы социально-правовых знаний» и т.п.;

- сопровождение лекционных и практических занятий прямым и обратным переводом на русский жестовый язык (для обучающихся с нарушениями слуха);

- увеличение контактной работы преподавателей с обучающимися;

- посещение групповых и индивидуальных занятий с психологом.

4.11. Кроме того, комиссия формулирует рекомендации преподавателям по:

- организации рабочего места обучающегося из числа инвалидов и лиц с ОВЗ;
- использованию педагогическими работниками специальных педагогических технологий с учетом этих особенностей;

- организации освоения дисциплин (модулей) в области физической культуры и спорта;

- проведению текущего контроля успеваемости с использованием специальных приемов в целях получения информации о выполнении обучающимися требуемых действий в процессе учебной деятельности, правильности выполнения требуемых действий;

- соответствии формы действия данному этапу усвоения учебного материала;

- формировании действия с должной мерой обобщения, освоения (быстроты выполнения и др.) и т.д.

- формам проведения промежуточной аттестации для обучающихся инвалидов и обучающихся с ОВЗ с учетом индивидуальных психофизических особенностей (устно, письменно, письменно на бумаге, письменно на компьютере, в форме тестирования и т.п.);

- выбору форм проведения практики с учетом особенностей психофизического

- ;
 - - (,
 -);
 - (, , . .) ,
 - -);
 - - , - ,
- 5.12. - , .

5.

- 5.1. .
- 5.2. :
- ;
 - ;
 - ;
 - ;
 - ;
 - ;
 - ;
- 5.3. , / , ,
- 5.4. / , , , ,
- 5.5. :
- ()

6.

6.1. Содержание среднего профессионального образования и условия организации обучения обучающихся с ограниченными возможностями здоровья определяются адаптированной образовательной программой, а для инвалидов также в соответствии с индивидуальной программой реабилитации инвалида.

Обучение по образовательным программам среднего профессионального образования

обучающихся с ОВЗ осуществляется на основе образовательных программ среднего профессионального образования, адаптированных при необходимости для обучения указанных обучающихся.

6.2. Обучение по образовательным программам среднего профессионального образования обучающихся с ОВЗ осуществляется образовательной организацией с учетом особенностей психофизического развития, индивидуальных возможностей и состояния здоровья таких обучающихся.

6.3. Образовательной организацией создаются специальные условия для получения среднего профессионального образования обучающимися инвалидами и лицами с ОВЗ.

6.4. В целях доступности получения среднего профессионального образования обучающимися с ОВЗ образовательной организацией обеспечивается:

6.4.1. Для обучающихся с ОВЗ по зрению:

- адаптация официального сайта образовательной организации в сети Интернет с учетом особых потребностей инвалидов по зрению с приведением их к международному стандарту доступности веб-контента и веб-сервисов (WCAG);
- размещение в доступных для обучающихся, являющихся слепыми или слабовидящими, местах и в адаптированной форме (с учетом их особых потребностей) справочной информации о расписании лекций, учебных занятий (должна быть выполнена крупным (высота прописных букв не менее 7,5 см) рельефно-контрастным шрифтом (на белом или желтом фоне) и продублирована шрифтом Брайля);
- присутствие ассистента, оказывающего обучающемуся необходимую помощь;
- обеспечение выпуска альтернативных форматов печатных материалов (крупный шрифт или аудиофайлы);
- обеспечение доступа обучающегося, являющегося слепым и использующего собаку-поводыря, к зданию образовательной организации, располагающего местом для размещения собаки-поводыря в часы обучения самого обучающегося.

6.4.2. Для обучающихся с ОВЗ по слуху:

- дублирование звуковой справочной информации о расписании учебных занятий визуальной (установка мониторов с возможностью трансляции субтитров (мониторы, их размеры и количество необходимо определять с учетом размеров помещения);
- обеспечение надлежащими звуковыми средствами воспроизведения информации.

6.4.3. Для обучающихся, имеющих нарушения опорно-двигательного аппарата, материально-технические условия должны обеспечивать возможность беспрепятственного доступа обучающихся в учебные помещения, столовые, туалетные и другие помещения образовательной организации, а также их пребывания в указанных помещениях (наличие пандусов, поручней, расширенных дверных проемов, лифтов, локальное понижение стоек-барьеров до высоты не более 0,8 м; наличие специальных кресел и других приспособлений).

6.5. Образование обучающихся с ОВЗ может быть организовано как совместно с другими обучающимися, так и в отдельных классах, группах.

Численность обучающихся с ОВЗ в учебной группе устанавливается до 15 человек.

6.6. При получении среднего профессионального образования обучающимися с ОВЗ предоставляются бесплатно специальные учебники и учебные пособия, иная учебная литература,

6.7.

),

обучающимся предоставляется дополнительное время для подготовки ответа.

6.11. Текущий контроль успеваемости осуществляется педагогом в процессе проведения практических занятий и лабораторных работ, а также выполнения индивидуальных работ и домашних заданий.

6.12. Промежуточная аттестация обучающихся:

- осуществляется в форме зачетов, дифференцированных зачетов и/или экзаменов. Форма промежуточной аттестации устанавливается с учетом индивидуальных психофизических особенностей (устно, письменно на бумаге, письменно на компьютере, в форме тестирования и т.п.),

- при необходимости рекомендуется предусмотреть увеличение времени на подготовку к зачетам и экзаменам, а также предоставлять дополнительное время для подготовки ответа на зачете/экзамене,

- при необходимости промежуточная аттестация может проводиться в несколько этапов. Для этого рекомендуется использовать рубежный контроль, который является контрольной точкой по завершению изучения раздела или темы дисциплины, междисциплинарного курса, практик и ее разделов с целью оценивания уровня освоения программного материала. Формы и срок проведения рубежного контроля определяются преподавателем (мастером производственного обучения) с учетом индивидуальных психофизических особенностей обучающихся.

6.13. Практика является обязательным разделом образовательной программы. Она представляет собой вид учебных занятий, непосредственно ориентированных на профессионально-практическую подготовку обучающихся, в том числе обеспечивающую подготовку и защиту выпускной квалификационной работы. При инклюзивном образовании реализуются все виды практик, предусмотренные в соответствующем ФГОС СПО по

6.13.1.

6.13.2.

6.13.3.

6.14.

6.15.

6.16.

6.17.

6.18.

могут быть подвижные занятия адаптивной физкультурой в специально оборудованных спортивных, тренажерных залах или на открытом воздухе. Рекомендуется в программу раздела/дисциплины включать определенное количество часов, посвященных поддержанию здоровья и здорового образа жизни, технологиям здоровьесбережения с учетом ограничений здоровья обучающихся. В программе дисциплины должны быть прописаны специальные требования к спортивной базе, обеспечивающие доступность и безопасность занятий. Преподаватели дисциплины «Физическая культура» должны иметь соответствующую подготовку для занятий с инвалидами и лицами с ограниченными возможностями здоровья.

6.19. В адаптированной вариативной программе дисциплины, связанной с изучением информационных технологий, необходимо предусмотреть разделы и темы, направленные на изучение универсальных информационных и коммуникационных технологий, ассистивных технологий, которые помогают компенсировать функциональные ограничения человека, альтернативных устройств ввода-вывода информации, вспомогательных устройств, вспомогательных и альтернативных программных средств.

7. Особенности проведения государственной итоговой аттестации для выпускников из числа лиц с ОВЗ, детей-инвалидов и инвалидов

7.1. Для выпускников из числа лиц с ограниченными возможностями здоровья и выпускников из числа детей-инвалидов и инвалидов проводится ГИА с учетом особенностей психофизического развития, индивидуальных возможностей и состояния здоровья таких выпускников (далее - индивидуальные особенности).

7.2. Государственная итоговая аттестация выпускников-инвалидов, лиц с ОВЗ, завершающих обучение по профессии/специальности СПО, является обязательной и осуществляется после освоения образовательной программы в полном объеме.

7.3. Государственная итоговая аттестация для обучающихся инвалидов и обучающихся с ограниченными возможностями здоровья может проводиться с использованием дистанционных образовательных технологий.

7.4. Для проведения государственной итоговой аттестации разрабатывается программа, определяющая требования к содержанию, объему и структуре выпускной квалификационной работы, а также к процедуре ее защиты. Процедура защиты выпускной квалификационной работы для выпускников инвалидов, с ограниченными возможностями здоровья должна предусматривать предоставление необходимых технических средств и при необходимости оказание технической помощи.

7.5. В случае проведения государственного(ых) экзамена(ов) в соответствии с ФГОС СПО форма его (их) проведения для выпускников инвалидов, выпускников с ограниченными возможностями здоровья устанавливается с учетом индивидуальных психофизических особенностей (устно, письменно на бумаге, письменно на компьютере, в форме тестирования и т.п.). При необходимости обучающимся предоставляется дополнительное время для подготовки ответа.

7.6. При проведении ГИА обеспечивается соблюдение следующих общих требований:

- проведение ГИА для выпускников с ограниченными возможностями здоровья, выпускников из числа детей-инвалидов и инвалидов в одной аудитории совместно с выпускниками, не имеющими ограниченных возможностей здоровья, если это не создает трудностей для выпускников при прохождении ГИА;
- присутствие в аудитории, центре проведения экзамена тьютора, ассистента, оказывающих выпускникам необходимую техническую помощь с учетом их индивидуальных особенностей (занять рабочее место, передвигаться, прочитать и оформить задание, общаться с членами ГЭК, членами экспертной группы);
- пользование необходимыми выпускникам техническими средствами при прохождении ГИА с учетом их индивидуальных особенностей;
- обеспечение возможности беспрепятственного доступа выпускников в аудитории, туалетные и другие помещения, а также их пребывания в указанных помещениях (наличие пандусов, поручней, расширенных дверных проемов, лифтов, при отсутствии лифтов

аудитория должна располагаться на первом этаже, наличие специальных кресел и других приспособлений).

7.7. Дополнительно при проведении ГИА обеспечивается соблюдение следующих требований в зависимости от категорий выпускников с ограниченными возможностями здоровья, выпускников из числа детей-инвалидов и инвалидов:

7.7.1. Для слепых:

- задания для выполнения, а также инструкция о порядке ГИА, комплект оценочной документации, задания демонстрационного экзамена оформляются рельефно-точечным шрифтом по системе Брайля или в виде электронного документа, доступного с помощью компьютера со специализированным программным обеспечением для слепых, или зачитываются ассистентом;

- письменные задания выполняются на бумаге рельефно-точечным шрифтом по системе Брайля или на компьютере со специализированным программным обеспечением для слепых, или надиктовываются ассистенту;

- выпускникам для выполнения задания при необходимости предоставляется комплект письменных принадлежностей и бумага для письма рельефно-точечным шрифтом Брайля, компьютер со специализированным программным обеспечением для слепых.

7.7.2. Для слабовидящих:

- обеспечивается индивидуальное равномерное освещение не менее 300 люкс;
- выпускникам для выполнения задания при необходимости предоставляется увеличивающее устройство;

- задания для выполнения, а также инструкция о порядке проведения государственной аттестации оформляются увеличенным шрифтом.

7.7.3. Для глухих и слабослышащих, с тяжелыми нарушениями речи:

- обеспечивается наличие звукоусиливающей аппаратуры коллективного пользования, при необходимости предоставляется звукоусиливающая аппаратура индивидуального пользования;

- по их желанию государственный экзамен может проводиться в письменной форме.

7.7.4. Для лиц с нарушениями опорно-двигательного аппарата (с тяжелыми нарушениями двигательных функций верхних конечностей или отсутствием верхних конечностей):

- письменные задания выполняются на компьютере со специализированным программным обеспечением или надиктовываются ассистенту;

- по их желанию государственный экзамен может проводиться в устной форме.

7.7.5. Также для выпускников из числа лиц с ограниченными возможностями здоровья и выпускников из числа детей-инвалидов и инвалидов создаются иные специальные условия проведения ГИА в соответствии с рекомендациями психолого-медико-педагогической комиссии (далее - ПМПК), справкой, подтверждающей факт установления инвалидности, выданной федеральным государственным учреждением медико-социальной экспертизы (далее - справка).

7.8. Выпускники или родители (законные представители) несовершеннолетних выпускников не позднее чем за 3 месяца до начала ГИА подают в образовательную организацию письменное заявление о необходимости создания для них специальных условий при проведении ГИА с приложением копии рекомендаций психолого-медико-педагогической комиссии, а дети-инвалиды, инвалиды - оригинала или заверенной копии справки, а также копии рекомендаций психолого-медико-педагогической комиссии при наличии.

7.9. Обучающиеся инвалиды, обучающиеся с ОВЗ, получившие образование в форме инклюзивного обучения и успешно освоившие образовательную программу (ППССЗ, ППКРС), получают документ об образовании установленного образца.

8.

8.1.

- 8.2.),
(, ,),
8.3. ,
, , ,
8.4. , , ,
8.5. . - ,
, , , , ,
.

9.

- 9.1. (),
9.2. ,
, ,
- ,
9.3. .
9.4. - .
9.5. .
: ,
;
- ;
- - ;
.
9.6. .

10. Методическое сопровождение инклюзивного образования

Методический отдел _____ а обеспечивает:

- научно-методическое сопровождение инклюзивного образования инвалидов, лиц с ОВЗ;
- сбор, разработку и внедрение инновационных методик по организации сопровождения обучающегося инвалида, с ОВЗ в рамках инклюзивного образования;
- формирование банка вариативных адаптированных образовательных программ, научно-методических разработок и рекомендаций по проблемам инклюзивного образования;
- организацию методической поддержки педагогов _____ а;
- научно-методическое сопровождение мероприятий, направленных на поддержку и развитие системы инклюзивного образования;

- ;
 - () ,
11. -

12.

12.1.

12.2.

- (,
-);
- () ;
- () ()
- () ;
- - () .

12.3.

12.4.

должностных лиц по различным направлениям инклюзивного образования.

12.5. Рабочие вариативные адаптированные программы УД, ПМ, МДК, практик в составе учебно-методического комплекса, образовательной программы по специальности, профессии.

12.6. Материалы психолого-педагогического консилиума.

12.7. Протоколы заседаний педагогического совета, учебно-методического совета и прочее по вопросам инклюзивного образования.

12.8. База данных специализированного учета обучающихся из числа инвалидов и лиц с ОВЗ.

12.9. Нормативная документация РФ, РС (Я), локальные нормативные акты а по инклюзивному образованию.

13. Специальные условия получения среднего профессионального образования инвалидами и лицами с ограниченными возможностями здоровья

13.1. В целях доступности получения среднего профессионального образования по образовательным программам, реализуемым в е, инвалидам и лицам с ограниченными возможностями здоровья, при необходимости, обеспечиваются следующие специальные условия:

- обеспечение доступности входных путей, путей перемещения внутри здания для различных нозологий;
- обеспечение специальных мест в аудиториях для инвалидов и лиц с ограниченными возможностями здоровья;
- оборудование санитарно-гигиенических помещений;
- медицинские пункты оснащаются необходимыми средствами для оказания:

- первой медицинской помощи;
- врачебной помощи при травмах, острых и хронических заболеваниях;
- для осуществления лечебных, профилактических мероприятий.

13.2.

13.3.

13.4.

1-2

13.5.

13.6.

12.1.004,

13.7.

13.8.

обеспечивающих преобразование компьютерной информации в доступные для незрячих и слабовидящих формы (звуковое воспроизведение, рельефноточечный или укрупненный текст), и позволяют им самостоятельно работать на обычном персональном компьютере с программами общего назначения. Тифлотехнические средства, используемые в учебном процессе для обучающихся с нарушениями зрения, условно делятся на две группы: средства для усиления остаточного зрения и средства преобразования визуальной информации в аудио- и тактильные сигналы. Для слабовидящих обучающихся в лекционных и учебных аудиториях необходимо предусмотреть возможность просмотра удаленных объектов (например, текста на доске или)

13.9.

13.10.

13.11.

13.12.

14.

14.1.

14.2.

14.3.

14.4.

14.5.

14.6.

Адаптированная рабочая программа по учебной дисциплине /профессиональному модулю/практике

Раздел «Паспорт программы учебной дисциплины/профессионального модуля/практики» включает:

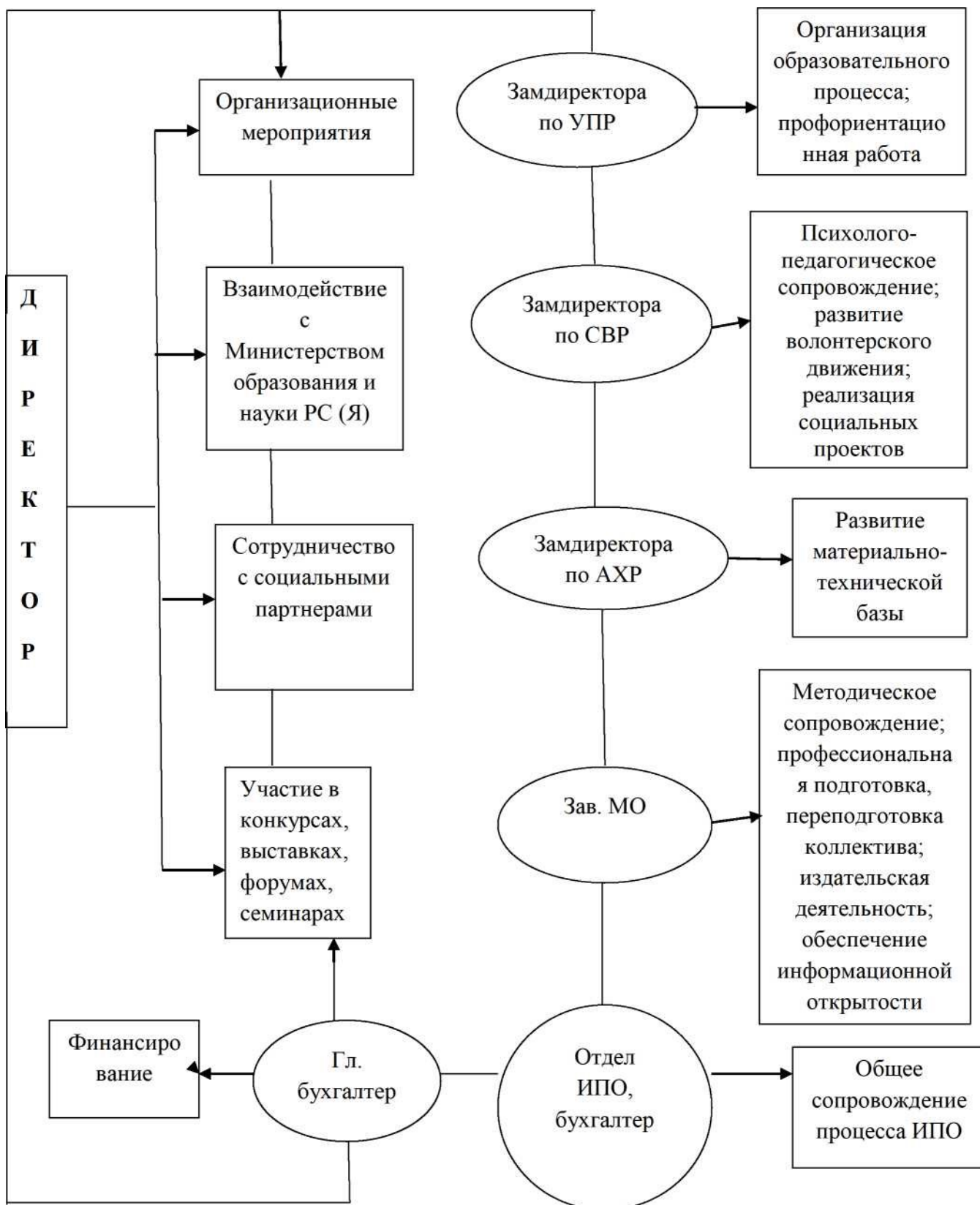
- название учебной дисциплины/профессионального модуля/практики;
- область применения учебной программы, в ней необходимо указать специальность/профессию, укрупненную группу (группы) специальностей/профессий или направление (направления) подготовки в зависимости от широты использования программы учебной дисциплины/профессионального модуля/практики.

Пример: Рабочая программа учебной дисциплины «Наименование» разработана на основе примерной программы для специальности среднего профессионального образования код «Наименование» группы специальностей: код Наименование может быть использована для специальности среднего профессионального образования код «Наименование» группы специальностей: код Наименование

Рабочая программа учебной дисциплины «Наименование» является вариантом основной рабочей программы учебной дисциплины, предназначена для реализации инклюзивного профессионального образования, для обучения обучающихся инвалидов, лиц с ограниченными возможностями здоровья, имеющих нарушения (опорно-двигательного аппарата, нарушения зрения, нарушения слуха)

- место учебной дисциплины/профессионального модуля/практики в структуре ППССЗ, ПКРС;
- цели и задачи учебной дисциплины/профессионального модуля/практики, требования к умениям и знаниям в соответствии с перечисленными в п.1. Федеральных государственных образовательных стандартов по специальностям /профессиям;
- количество часов на освоение рабочей программы учебной дисциплины /профессионального модуля/практики:
 - максимальной учебной нагрузки обучающегося/студента _____ часов, в том числе:
 - обязательной аудиторной учебной нагрузки обучающегося/студента _____ часов;
 - самостоятельной работы обучающегося/студента ___ часов;
 - часов учебной и производственной практики (для ПМ) ___ часов.

Схема управления процессом инклюзивного образования



Лист учета изменений

№ п/п	Дата внесения изменений	Номера листов	Документ, на основании которого внесено изменение	Краткое содержание изменения	Ф.И.О.,	подпись